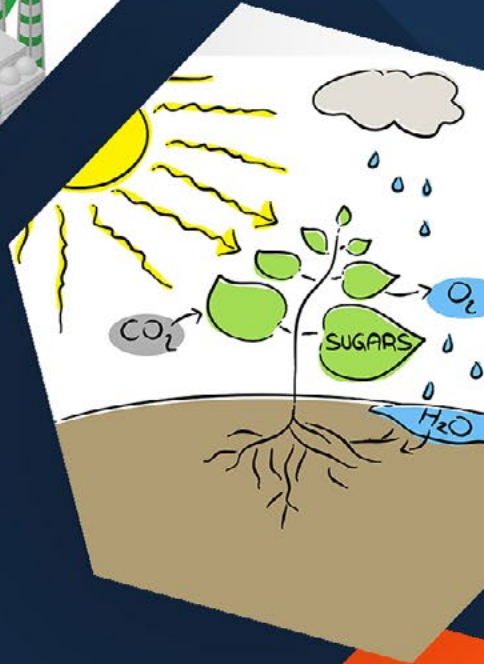


۱۷

خبرنامه الکترونیکی شماره

سند

۰۲ آبان ماه ۹۵



روابط عمومی

شرکت توسعه نیشکر و صنایع جانبی

WWW.SUGARCAN.IR
WWW.SUGARCANNNEWS.IR

برای عضویت در کانال تلگرام نیشکر نیوز از طریق
تلفن همراه خود روی لینک زیر کلیک کنید:
<https://telegram.me/sugarcannnews>
بعد از ورود بر روی دکمه Join کلیک کنید!



0936-528-5192



<https://telegram.me/sugarcannnews>

بومی سازی قطعات صنعتی صنایع نیشکر از سوی محققان کشور



تولید داخلی این محصولات دانست و خاطرنشان کرد: با توجه به تعرفه های گمرکی و مشکلات ناشی از تحریم های اقتصادی، واردات این قطعات با مشکلات زیادی همراه است از این رو تولید این قطعات در داخل کشور از نظر اقتصادی مقرون به صرفه است و از سوی دیگر با وجود چندین کارخانه نیشکر و چغندر قند در کشور، تولید صنعتی این قطعات توجیه اقتصادی دارد.


مجری طرح، طراحی و ساخت چرخ دنده های صنعتی و تعمیر و ساخت قطعات سبک و سنگین صنعت قند در کنار تولید دستگاه های رسوب زدایی را از دیگر توانمندی های این تیم تحقیقاتی برشمرد و افزود: ما علاوه بر طراحی قطعات صنعتی کارخانجات، مطالعاتی را برای دست یافتن به فناوری ساخت شیلنگ های انتقال نیرو در دستور کار داریم.

به گزارش نیشکرنیوز به نقل از ایسنا، امیررضا بندری مجری طرح تولید قطعات صنعتی از دستاوردهای تحقیقاتی خود نام برد و گفت: بر این اساس توانستیم بخش قابل توجهی از قطعات و تجهیزات آسیاب های صنعتی مانند تیغه ها و پوشته های غلطک مورد استفاده در صنایع نیشکر و نیز قطعات صنعتی چون انواع چرخ دنده ها، حلزونی پمپ ها و انواع پره ها و پمپ های چدنی و استیل را تولید کنیم.

وی طراحی و ساخت مته ها و تیغه های رسوب زدایی را از دیگر تولیدات فناورانه نام برد و اظهار کرد: این تیغه ها که در صنعت قند و نیشکر کاربرد فراوان دارند، با حرکت دورانی درون تیوپ های تغلیظ شربت، رسوبات آهکی و معدنی را پاک کرده و بدنه های تبخیر کننده را آماده بهره برداری می کنند.

بندری رفع چالش واردات این تجهیزات و جلوگیری از خروج ارز را از مزایای

افزایش ۳ برابری تولید شکر در شرکت توسعه نیشکر طی چند سال گذشته

به گزارش 

نیشکرنیوز مدیر عامل

شرکت توسعه نیشکر و صنایع جانبی گفت: شرکت توسعه نیشکر و صنایع جانبی در سال زراعی ۹۶-۹۵ پیش‌بینی می‌شود با توجه به اقدامات انجام شده بیش از ۶۰۰ هزار تن شکر تولید کند که این میزان شکر از برداشت حدود ۶ میلیون تن نیشکر تولید خواهد شد که رکورد جدیدی در برداشت نیشکر و تولید شکر می‌باشد که تولید این میزان شکر و نیشکر نشان از افزایش سه و نیم برابری تولید شکر طی سال‌های اخیر است.

نسیم صادقی افزود: مجموعه شرکت توسعه نیشکر مجموعه ای است که سطح انتظارات از آن بالاست و ما باید بکوشیم در حد توانمان به انتظارات منطقی و معقول پاسخ دهیم و به نظر می‌رسد ما به آن خود باوری که باید داشته باشیم رسیده‌ایم اما پتانسیل و ظرفیت تولیدی ما بیش از این میزان تولید است. ما از متوسط ۵۸ تن نیشکر در هکتار به تولید حدود ۱۰۰ تن در هکتار می‌رسیم که خیلی امیدوارکننده است اما هنوز وسط

راه

هستیم. تحول در

توسعه نیشکر فوق‌العاده بود اما کافی نیست و ما باید مسیر رو به رشد خود را با سرعت بیشتری پیش ببریم.

مدیر عامل شرکت توسعه نیشکر و صنایع جانبی با بیان اینکه توسعه و استقلال کشور با کار عادی امکان ندارد و هیچ کشوری پیشرفت نکرده مگر با همتی عالی و کاری جهادی در این مسیر پیش رفته باشد گفت: بحث اقتصاد مقاومتی که رهبر معظم انقلاب بیان کردند در شرکت توسعه نیشکر در حال انجام است و ضریب خوداتکایی در صنعت نیشکر بسیار بالاست.

صادقی اظهار کرد: ما از تولید ۱۵۷ هزار تن شکر در چند سال گذشته رسیدیم به تولید ۶۰۰ هزار تن شکر و ما با اطمینان می‌گوییم که توسعه نیشکر مصداق بارز اقتصاد مقاومتی مقام معظم رهبری است چرا که ما در شرایط تحریم با تمام توان و تلاش کار کردیم و علاوه بر اینکه تولید خود را افزایش دادیم به اشتغال پایداری هم رسیدیم.

وی افزود: ما در سال گذشته برای تنظیم

گفت: راه اندازی کارخانه کاغذسازی هم که در اوایل با همکاری چینی ها شروع شده بود در حال حاضر با همکاری اروپائیان در حال انجام آخرین مراحل قرارداد می باشد و امیدواریم امسال عملیات اجرایی آن را آغاز کنیم و همچنین یکی از پروژه های در دست اجرای ما سالن چند منظوره ورزشی توسعه نیشکر و همچنین ساخت مدرسه روستایی بود که این سالن و مدرسه روستایی با رعایت استانداردهای جهانی در هفته دولت به بهره برداری رسیدند.

مدیرعامل شرکت توسعه نیشکر همچنین در خصوص سیاست های کلی این شرکت در سال جاری گفت:

به حداقل رساندن مصرف آب و استفاده بهینه از آن، رعایت تمام استانداردها در همه واحدها، نقش جدی در تنظیم بازار قند و شکر در کشور و کنترل و تامین نیاز این بازار، تولید ۳۳ میلیون لیتر الکل و تولید سایر محصولات جانبی و تلاش برای تعاملات اجتماعی بیشتر، پایش پزشکی روستائیان حاشیه طرح ها، تلاش بیشتر جهت رعایت استانداردهای زیست محیطی، همکاری با شرکت های دانش بنیان و در نهایت ایجاد اشتغال بیشتر و رسیدن به یک تولید و توسعه پایدار از اهم برنامه های ماست.



بازار شکر ۱۰۵ هزار تن شکر وارد کردیم و ۴۰ هزار تن هم از شرکت های دیگر، شکر خریداری کردیم که هدف ما این است که در سالهای آینده تولید و تجارت شکر در توسعه نیشکر به یک میلیون تن شکر برسد و ما بتوانیم در مجموع ۵۰ درصد شکر مورد نیاز کشور را تامین کنیم.

مدیرعامل توسعه نیشکر بیان کرد: ما برای ایجاد اشتغال باید زمینه های لازم را فراهم کنیم و علاوه بر فعالیت

تولید نیشکر و شکر کارهای غیر نیشکری بیشتری را در اراضی آبی و در پتانسیل های موجود خود انجام دهیم و از تمامی ظرفیت ها و

امکانات شرکت برای تولید و اشتغال استفاده کنیم.

وی اظهار کرد: در زمینه کارهای تحقیقاتی در شرکت توسعه نیشکر ما دو درصد از فروش خود را برای انجام کارهای تحقیقاتی گذاشتیم، لذا ما در انجام کارهای تحقیقاتی هیچ مشکلی نداریم و در حال حاضر هم بیش از ۷۰ طرح تحقیقاتی کلان در حال انجام داریم. صادقی به پروژه های در دست اجرا در این شرکت از جمله؛ راه اندازی کارخانه شکر قهوه ای که در مرحله نصب تجهیزات است، بهره برداری رسمی از خط تولید شکر دارویی و... اشاره کرد و

آغاز بزرگترین عملیات متمرکز کشاورزی ایران



به گزارش نیشکرنیوز، فریبرز کریمی زند روز دوشنبه در گفت و گو با خبرنگاران اظهار کرد: این شرکت ۱۰ هزار هکتار سطح زیر کشت نیشکر دارد که در سال زراعی جاری ۹ هزار هکتار زیر کشت رفته و پیش

بینی می شود از این سطح، ۹۴۰ هزار تن نیشکر برداشت شود.

وی با بیان اینکه ظرفیت اسمی کارخانه تولید شکر این شرکت ۱۰۰ هزار تن است افزود: پیش بینی می شود در سال زراعی جاری این شرکت به ظرفیت کامل اسمی خود دست یابد.

وی ادامه داد: در سال زراعی گذشته ۱۶۵ هزار تن شکر در کارخانه این شرکت تصفیه شد که ۱۰۰ هزار تن از این حجم از کشت و صنعت دهخدا بوده و بقیه آن از کشت و صنعت های دیگر و بخشی از آن نیز از طریق واردات بود.

کریمی زند ادامه داد: برداشت نیشکر تا ۱۵ فروردین ۹۶ به پایان خواهد رسید و روزانه حدود ۱۰ هزار تن نیشکر از سطح زیر کشت برداشت خواهد شد.

مدیرعامل شرکت کشت و صنعت نیشکر دهخدا افزود: از تفاله های برداشت نیشکر سه محصول شکر، ملاس و باگاس تولید می شود که از محصول باگاس ۲۴۲ فرآورده فرعی همچون چوب سازی، الکل و در واحدهای تولید انرژی استفاده می شود.

وی، ادامه داد: یک شرکت خصوصی با سرمایه ای بالغ بر ۷۶ میلیون دلار در خوزستان در آینده ای نزدیک کارخانه تولید ذغال اکتیو را در کنار صنایع جانبی کشت و صنعت نیشکر دهخدا راه اندازی خواهد کرد.

وی با بیان اینکه با راه اندازی این کارخانه سالانه حدود ۴۰ هزار تن ذغال اکتیو در این کارخانه تولید می شود ادامه داد: با راه اندازی این کارخانه حدود یک هزار نیروی انسانی جذب و اشتغال زایی خواهد داشت. مدیرعامل شرکت کشت و صنعت نیشکر دهخدا با بیان اینکه توانایی تولید داخلی شکر کمتر از مصرف کشور است گفت: تمام صنایع تولیدی نیشکر در کشور حدود یک میلیون و ۶۰۰ هزار تن شکر تولید می کنند و مصرف داخلی شکر حدود ۲ میلیون و ۱۰۰ هزار تن است که با این حجم تولید برای تعادل بازار نیاز به حدود ۵۰۰ هزار تن واردات داریم.

شرکت کشت و صنعت نیشکر دهخدا از واحدهای هفتگانه شرکت توسعه نیشکر و صنایع جانبی است که با ۲ هزار و ۱۸۳ نفر نیرو، در ۲۵ کیلومتری شمال اهواز قرار دارد.

مدیرعامل شرکت بازرگانی توسعه نیشکر:

کاهش قیمت شکر/امکان تامین نیاز مصرف کنندگان از بورس کالا



بهتر از بازار آزاد است؛ به طوریکه در بورس شفافیت قیمتی وجود دارد و باید پس از عرضه محصولات، تقاضاهای موجود در بازار را به سمت بورس هدایت کرد تا همه چیز در روند معاملات مشخص شود.

مدیرعامل شرکت بازرگانی توسعه نیشکر معتقد است با توجه به تعادل عرضه و تقاضای شکر در بورس، در حال حاضر علاوه بر شکر وارداتی، شکر تولید داخلی هم وارد بازار می شود و پیش بینی می شود قیمت این محصول در بازار بازم کاهش پیدا کند.

مدیرعامل شرکت بازرگانی توسعه نیشکر با تاکید بر اینکه عواملی همچون وجود واسطه گرها قیمت شکر را در ماه های اخیر تحت تاثیر قرار داد، اظهار کرد: در زمان کاهش قیمت واسطه گران با سودجویی، اقدام به خرید شکر خام می کنند و با عدم عرضه آن در بازار موجب کمبود این محصول در بازار می شوند و بعد از این که بازار با کمبود شکر مواجه شد با قیمت های غیر منطقی به عرضه شکر در بازار می پردازند که این اتفاق ها با عرضه پر حجم شکر در بورس کالا و آشنایی تمام فعالان بازار با روند معاملات بورس به کلی حذف خواهد شد و تولیدکنندگان و مصرف کنندگان می توانند به خوبی از ظرفیت های بورس به منظور تامین نیاز و تعادل بازار استفاده کنند.

مدیرعامل شرکت بازرگانی توسعه نیشکر گفت: باتوجه به فصل برداشت چغندر، افزایش تولید شکر و شروع فصل سرما، بازار شکر به کلی متعادل شده و با افزایش عرضه شکر در بورس کالا، مصرف کنندگان به راحتی می توانند نیازهای خود را از بورس تامین کنند.

به گزارش نیشکرنیوز، علیرضا حمیدی در گفت و گو با ایسنا، در خصوص وضعیت بازار و قیمت شکر بیان کرد: به لحاظ ذخایر استراتژیک و شروع فصل تولید، کمبودی در کشور وجود ندارد و با پایان یافتن فصل گرم سال و کاهش تولید نوشیدنی و بستنی، تقاضا کاهش یافته و قیمت ها نیز به میزان محسوسی افت را تجربه کرده اند. وی گفت: البته ناگفته نماند با توجه به این که در ماه محرم قرار داریم این کاهش قیمت و تقاضا به مقدار قابل ملاحظه ای کنترل شده است اما به طور معمول همیشه در فصل سرد سال تقاضا نسبت به تابستان کاهش می یابد.

حمیدی در رابطه با عرضه شکر در بورس کالای ایران گفت: شکر مانند هر کالای دیگری تابع قانون عرضه و تقاضاست؛ اما برخی کالاها در شرایط فصلی دچار تغییر می شوند که شکر نیز از این قاعده مستثنی نیست.

به گفته وی، شرایط بورس کالا برای معامله محصولات مختلف از جمله شکر

برگزاری اولین کارگاه فعالیت های غیرنیشکری در کشت و صنعت نیشکر امام خمینی (ره)

مدیر فعالیتهای اقتصادی غیرنیشکری شرکت توسعه نیشکر و صنایع جانبی در اولین کارگاه فعالیت های غیرنیشکری شرکت کشت و صنعت نیشکر امام خمینی (ره) اعلام نمود: هدف اصلی از برگزاری این نوع کارگاهها بررسی و ارتقاء کیفیت فعالیتهای غیرنیشکری است.



غیر نیشکری نباید مزاحمت یا منافاتی با عملیات نیشکری ایجاد نماید. در ادامه دکتر بوعدار بعنوان سخنران و مدعو در خصوص کارآفرینی و اهمیت اشتغال زایی در فعالیت غیر نیشکری گفت: سه شاخصه اصلی یعنی مطالعه بازار، مطالعه فنی و مطالعه مالی اصول مهم در رابطه با فعالیت های اقتصادی غیر نیشکری هستند که باید به آنها توجه داشت.

وی اساس کارآفرینی و اشتغال زایی را “ ارزش آفرینی ” یا “ ثروت آفرینی ” تعریف نمود و افزود: توجه ویژه به موضوع آموزش در تمام سطوح و همچنین ارزیابی طرحهای ویژه غیر نیشکری با پشتوانه فنی و اقتصادی، قبل از شروع پروژه، از ضروریات است که باید مورد توجه قرار گیرند.

همچنین دکتر جعفریان مشاور دفتر مدیریت فعالیتهای اقتصادی غیر نیشکری اظهار نمودند: باز دیده های

به گزارش نیشکرنیوز، جعفر فلاح پور با بیان اینکه از جمله اهداف ما برای برگزاری کارگاه فعالیت های غیرنیشکری هماهنگی در عملیات واحدها و بیان نقاط قوت و ضعف پروژهها و استفاده از تجربیات یکدیگر و ارزیابی عملیات انجام شده و تجزیه و تحلیل و هدفمند نمودن آنها به صورت جدی مورد توجه قرار گیرند. وی با تاکید بر اینکه، آموزش و برنامه ریزی می تواند استعداد و توانمندی های موجود غیر نیشکری کشت و صنعتها را شکوفا نماید و لازمه آن ایجاد بستر مناسب برای فعالیتهای آنها باشد که البته طرح توجیهی فنی - اقتصادی آن از اهمیت زیادی برخوردار است و لذا ارزیابی کارشناسی فعالیت ها را امری ضروری و جدی دانستند که مدیریت کلان شرکت توسعه نیشکر نیز پشتیبان چنین فعالیتهایی خواهد بود. ایشان اظهار کرد: کلیه فعالیتهای



تخصصی و آموزشی در سطح مدیران محترم عامل و معاونین محترم کشاورزی کشت و صنعت‌ها گامی مهم در هویت بخشیدن به فعالیت‌های غیر نیشکری خواهد بود.

دکتر جعفریان پیشنهاد نمودند که، ساخت سیلو برای جمع‌آوری سرشاخه‌های نیشکر موضوعی نو و ارزشمند است که می‌تواند منجر به تولید یک خوراک دام مطلوب و ماندگار در تامین نیاز غذایی دام‌ها و کاهش هزینه‌های تولیدی و حمل و نقل علوفه بسیار موثر باشد. البته ایشان تاکید نمودند برای این امر می‌بایست کار کارشناسی صورت گیرد.

گروهی باعث می‌شود “گروه کاری” به “کارگروهی” منسجم تبدیل شده و روند بسیار مطلوبی برای توسعه فعالیت‌های غیر نیشکری همسو با سیاست‌های کلان توسعه نیشکر بوجود آورد.

وی اظهار کرد: آموزش نیروی انسانی در واقع بزرگترین سرمایه یک شرکت می‌باشد و توسعه برگزاری کلاس‌های

